



KLUB POTÁPĚČŮ PARDUBICE
ANENSKÁ 812 530 02 PARDUBICE

Telefon 466 613 637

Fax 466 613 637

IČO 00527718

DIČ 248-00527718

Objednatel:

POVODÍ LABE, státní podnik
závod Střední Labe
Teplého 2014
531 56 Pardubice

IČ: 70890005
DIČ: CZ70890005
lokalita: VD Labe
středisko: 411112

Naše značka

Vyřizuje/telefon

Pardubice

31.3.2011

objednávka:

č. A400110213 z 3. 3. 2011

č. A400110215 z 3. 3. 2011

č.zak.:

07/ 011

08/ 011

deník potápěčských prací:

č. 130

Závěrečná zpráva

akce:

potápěčské práce:

VD Srnojedy

potápěčský průzkum nadjezí, podjezí a šterkové propusti

za zhotovitele:

Zpracoval:


Josef Dvořáček
vedoucí komerčního potápění



KP Pardubice - potápěčské práce:

Závěrečná zpráva
potápěčský průzkum:
VD Srnojedy - nadjezí, podjezí, štěrková propust'

Obsah:

1. Objednávka/smlouva
2. Předmět plnění
3. Termín plnění
4. Provedení prací
5. Závěry
6. Přílohy

1. Objednávka / Smlouva o dílo:

objednávka č.: **A400110213 z 3. 3. 2011**
A400110215 z 3. 3. 2011
č.zak.: **07 / 011**
08 / 011
deník potápěčských prací: **č. 130**

adresa pro zasílání faktur: **POVODÍ LABE, státní podnik**
závod Střední Labe
Teplého 2014
531 56 Pardubice

2. Předmět a místo plnění:

a) místo plnění (lokalita) – **VD Srnojedy**
b) **potápěčské práce:**

- průzkum objektu na lokalitě - **nadjezí, nadjezí štěrková propust'**
- průzkum objektu na lokalitě - **podjezí, podjezí štěrková propust'**

3. Termín plnění:

Dodací lhůta: **březen 2011**
Realizace: **terénní práce na místě samém ve dnech 12. a 13. března 2011**
(viz deník potápěčských prací č. 130)

4. Provedení prací:

V souladu s předmětnými objednávkami zhotovitel provedl pro objednatele potápěčské práce na místě samém v následujícím rozsahu:

- **nadjezí** - přesně specifikovat poruchy závažnějšího rázu tak, aby bylo možné přesně posoudit místo a rozsah poruchy – tzn. zakres jak v podélném, tak i v příč-ném řezu. Při prohlídce vývaru věnovat pozornost trhlinám ve svislé stěně pod hradící konstrukci.
V závěrečné zprávě uvádět kótu hladiny při provádění potápěčského průzkumu.
- **podjezí** - přesně specifikovat poruchy závažnějšího rázu tak, aby bylo možné přesně posoudit místo a rozsah poruchy – tzn. zakres jak v podélném, tak i v příč-ném řezu. Při prohlídce vývaru věnovat pozornost trhlinám ve svislé stěně pod hradící konstrukci.
V závěrečné zprávě uvádět kótu hladiny při provádění potápěčského průzkumu.



KP Pardubice - potápěčské práce:

Závěrečná zpráva
potápěčský průzkum:
VD Srnojedy - nadjezí, podjezí, štěrková propust'

Provozní část:

K provedení potápěčských prací bylo zhotovitelem použito:

- potápěčská technika a zařízení pro zadaný předmět plnění a podmínky na lokalitě v souladu s platnou Směrnicí pro pracovní potápění (SČP r. 2008),
- komunikační a zařízení pro řízení prací a dokumentaci potápěčského průzkumu,
- přeprava osob a techniky na lokalitu vozidlem AVIA PUB 10-03

Technická část: - potápěčský průzkum

Nadjezí

hladina B.pv.= 212,99 potápěči: **Moravec, Solnický** průzkum ze dne: **12. 3. 2011**

Pravé pole:

Kapsy a oka bez závad, hradící práh ve viditelné části – bez závad
Pilíř v pořádku

- 1) pod tělesem mírný tah v kraji
- 2) ve vzdálenosti 1m před levou kapsou, směrem k pilíři – projevuje se lehký tah pod tělesem – u pilíře více
- 3) zjištěn kámen na prahu o velikosti 0,30 x 0,30 x 0,30m

Levé pole

Kapsy a oka bez závad, hradící práh ve viditelné části – bez závad
Pilíř v pořádku

- 4) lehký tah mezi tělesem a podlahou (u pilíře)
- 5) lehký tah mezi tělesem a podlahou (u pilíře)
- 6) zjištěn kámen 0,30 x 0,30 x 0,25m na hradícím prahu
- 7) zjištěn kámen 0,30 x 0,30 x 0,25m na hradícím prahu
- 8) zjištěna část zbytku stromu Ø 0,40m x 2,50m

Štěrková propust'

Zdi pilířů v pořádku, podlaha beton – bez závad, čisté dno
Hradící práh v pořádku, bylo zahrazeno

- 9) na hradící hraně zjištěn kovový sud (velikost cca 200 litrů)



KP Pardubice - potápěčské práce:

Závěrečná zpráva
potápěčský průzkum:
VD Srnojedy - nadjezí, podjezí, štěrková propust'

Ověření tvaru a hloubky dna štěrkové propusti (nadjezí):

Hladina - kóta: 12. 3. 2011 v 9,30hod. = 212,99 B.p.v		
pozice	hladina B.p.v.	naměřeno /m/
A	207,45	5,54
B	207,34	5,65
C	206,92	6,07

Podjezí

hladina Bp.v. = 209,27 potápěči: Hájek, Hons průzkum ze dne: 13. 3. 2011

Pravé pole

Hradicí práh bez závad, kapsy jsou zasypané, svislá zeď – závady nezjištěny

- 1) poškozené spáry ve dně - hloubka 0,10m, v ploše 1m²
- 2) místo opravy v pořádku
- 3) poškozené spárování v délce 1m do hloubky 0,15m
- 4) poškozené spárování v délce 1m do hloubky 0,15 m
- 5) poškozené spárování v délce 1,5m do hloubky 0,15m
- 6) poškozené spárování na dně 0,40 x 0,30 hloubka 0,15m
- 7) díra ve dně 0,40 x 0,20m do hloubky 0,15m

Levé pole

Hradicí práh bez závad, kapsy jsou zasypané, svislá zeď – závady nezjištěny

- 8) poškozené spáry piliře – pás v délce 2,0m, hloubka 0,10m
- 9) poškozené spáry ve dně – pás v délce 3,0m, hloubka 0,15m
- 10) poškozené spáry ve dně v délce 2,0 m, šířka 1,0 m hloubka 0,15m
- 11) poškozené spáry ve dně pás v délce 1,0m, šířka 0,5m, hloubka 0,08m
- 12) poškozené spáry ve dně v rohu 1,0 x 1,0m, hloubka 0,15m
- 13) poškozené spáry ve dně mezi stěnami dle zákresu, hloubka 0,15m
- 14) poškozené spáry ve dně v délce 2,0m, hloubka 0,15 až 0,20m, spára zasahuje pod zeď do hloubky 0,15m
- 15) poškozené spáry ve dně v rohu 0,5 x 1,0m, hloubka 0,15m
- 16) poškozené spáry ve dně v rohu 0,5 x 1,0m, hloubka 0,15m
- 17) ve dně díra rozměr 0,15 x 0,15 x 0,15m
- 18) poškozené spáry ve dně - pás v délce 1,0m, hloubka 0,10m



KP Pardubice - potápěčské práce

Závěrečná zpráva
potápěčský průzkum:
VD Srnojedy - nadjezí, podjezí, štěrková propust'

Štěrkové podjezí - dno čisté, spáry zřejmě po opravách

19) díra ve dně 0,10 x 0,15 x 0,10m

20) díra ve dně 0,10 x 0,15 x 0,10m

Potápěčské průzkumné práce byly provedeny bezezbytku - v souladu s objednávkami.

5. Závěry:

- Proti poslední kontrole podjezí dne 25. 3. 2008, provedené fou PS Profi, s.r.o. Brno - je možno konstatovat ze zjištěných závad, že stav díla se podstatně zhoršil, zejména v levé části podjezí.
- Průběh potápěčských prací zapsán do Deníku potápěčských prací KP Pardubice č. 130 pod číslem zak. č. 07/11 a 08/011
- Nevyskytly se žádné závady zúčastněným pracovníkům ani na zařízení.

6. Přílohy:

- kopie objednávky
- výkres objektu **VD Srnojedy** s detaily zjištěnými při předmětném potápěčském průzkumu
- fotodokumentace

Potápěčské práce dle SOD jsou předány touto závěrečnou zprávou
(jako den zdanitelného plnění).

V Pardubicích dne: 31.3.2011

za objednatele V. Tupec

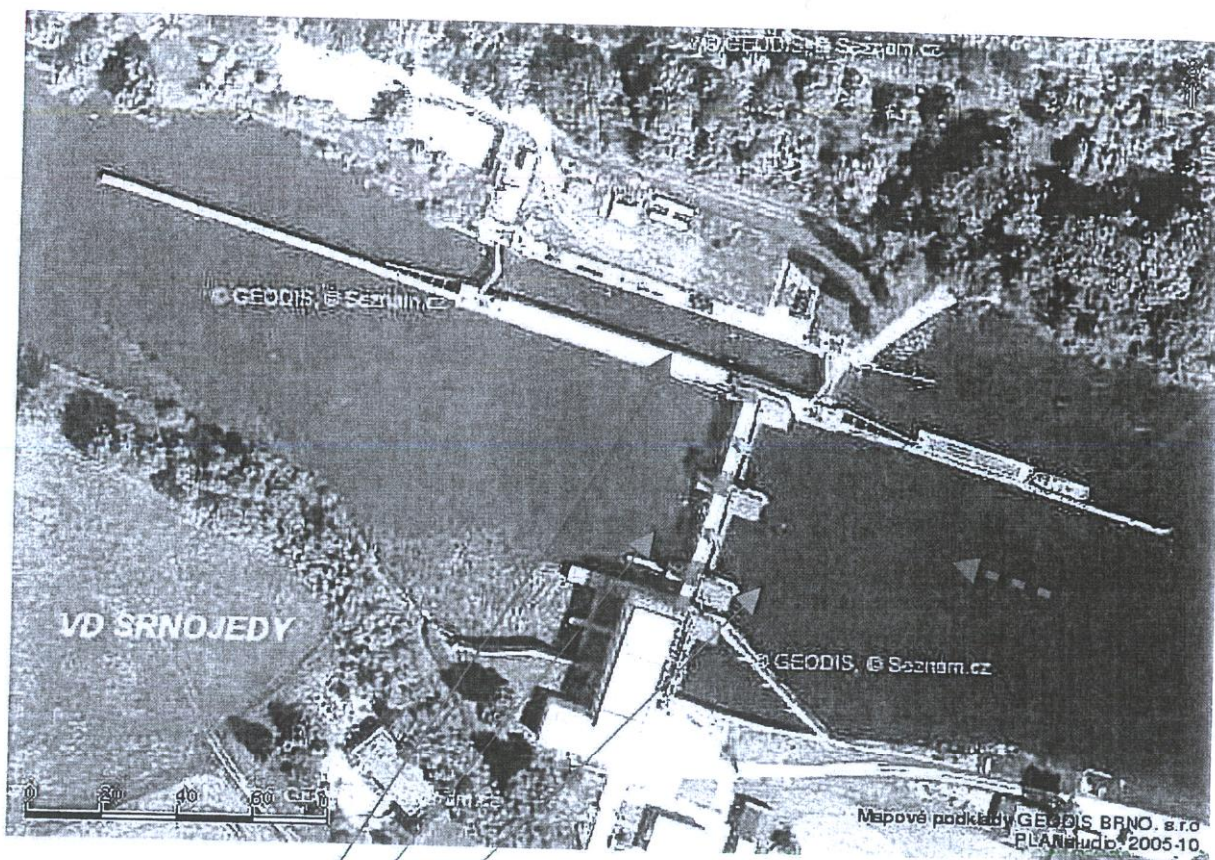
za dodavatele J. Dvořáček

KLUB POTÁPĚČŮ
530 02 Pardubice, Anenská 812
tel./fax: 466 613 637 IČO: 005277
DIČ 248-00527718



KP Pardubice - potápěčské práce:

Závěrečná zpráva
potápěčský průzkum:
VD Srnojedy - nadjezí, podjezí, šterková propust'



plavební komora ●

podjezí ●

nadjezí ●



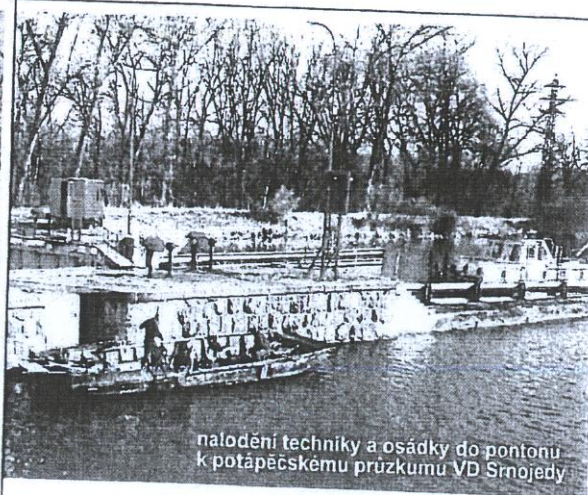
KP Pardubice - potápěčské práce:

Závěrečná zpráva
potápěčský průzkum:
VD Srnojedy - nadjezí, podjezí, štěrková propust'

Fotodokumentace KP Pardubice



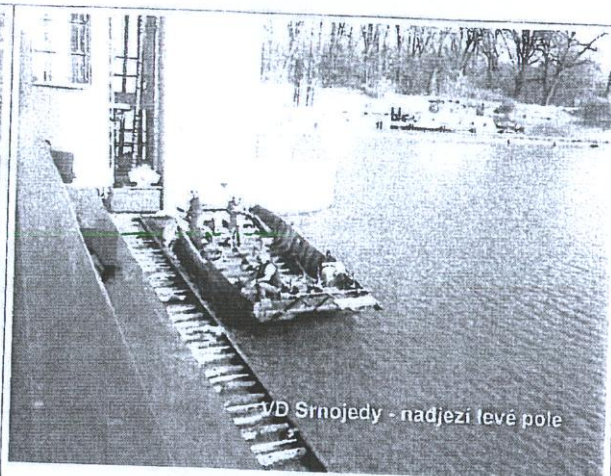
příprava pracoviště potápěčů na VD Srnojedy



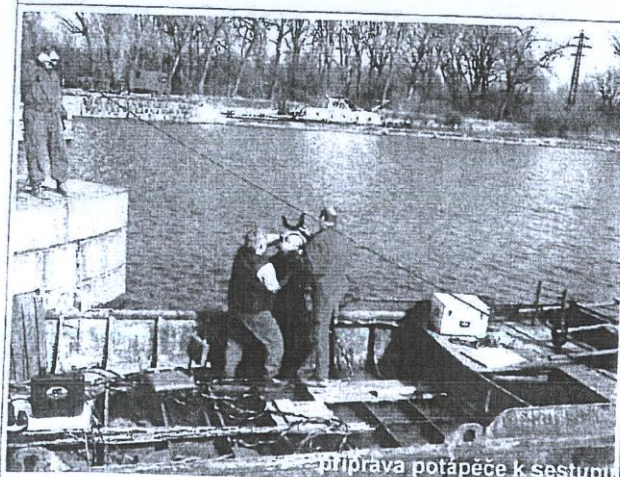
nalodění techniky a osádky do pontonu
k potápěčskému průzkumu VD Srnojedy



kontrola komunikačního zařízení potápěče před sestupem



VD Srnojedy - nadjezí levé pole



příprava potápěče k sestupu



VD Srnojedy - štěrkovka

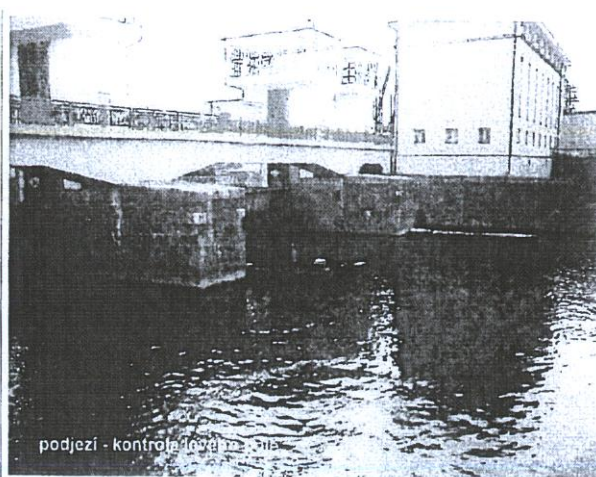


KP Pardubice - potápěčské práce:

Závěrečná zpráva
potápěčský průzkum:
VD Srnojedy - nadjezí, podjezí, štěrková propust'



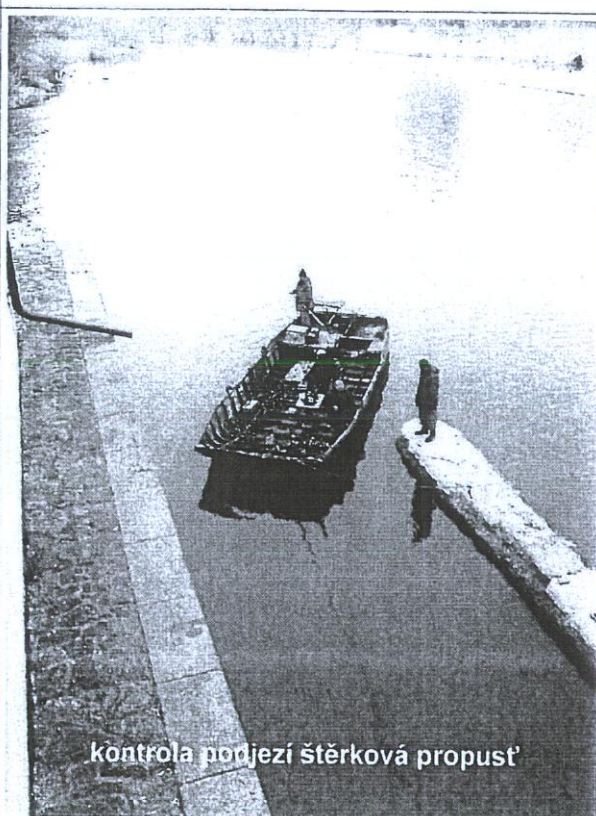
pilíř u štěrkovky



podjezí - kontrola loď



Štěrková propust'



kontrola podjezí štěrková propust'

V Pardubicích 31.3.2011
Fotodokumentace KP Pardubice

Josef Dvořáček
ved. komerčního potápění

